

NÁVOD NA POKLÁDKU

Gerflor CREATION

30/40/55/70



Produktové řady Gerflor Creation a Virtuo byly navrženy především s ohledem na maximální odolnost proti opotřebení při použití v domácnostech a komerci. Nabízí vysokou odolnost a širokou nabídku luxusních dekorů. Jedná se o ekologicky šetrnou podlahovou krytinu s povrchovou úpravou PUR+

Pokyny k montáži

Podlahové krytiny GERFLOR jsou vysoce kvalitní produkty, které jsou vyvíjeny s ohledem na dlouhou trvanlivost. Předpokladem pro dlouhodobou bezproblémovou funkčnost je dodržování následujících pravidel a postupů při pokládce.

Skladujte v suchém prostředí při teplotě +10 až +35 °C a relativní vlhkosti vzduchu 30–70 %, v horizontální poloze, na pevném a rovném podkladu. Zajistěte proti pádu. Při manipulaci používejte vždy vhodné manipulační zařízení, aby nedošlo k poškození materiálu nebo zranění osob. Při přepravě zajistěte před nechtěným pohybem. Vyvarujte se ohýbání a zatěžování balení. Neskladujte na přímém slunci.

Před montáží zkontrolujte, zda popisky na balení odpovídají požadovanému výrobku, jestli tloušťka, barva a množství odpovídá objednávce. Pro zajištění shodného vzhledu zkontrolujte šarži balení, popř. porovnejte se vzorkem.

Podlahu ponechte nejméně 24 hodin aklimatizovat v místě montáže. Před zahájením pokládky vždy zkontrolujte, zda nejsou na výrobku vady nebo nežádoucí rozdíly v odstínech.

DOPORUČENÉ NÁŘADÍ:

- Speciální podlahářský nůž s výměnnými břity
- Metr, kovové pravítko, úhelník
- Zubová stěrka
- Vícečlankový přítlačný válec na podlahové krytiny (hmotnost min. 50 kg)
- Značkovací šňůra nebo laser

PŘÍPRAVA PODKLADU:

Před zahájením montáže je nutné zkontrolovat, zda podklad splňuje základní požadavky na pevnost, tuhost, vlhkost podkladní vrstvy a rovinnost plochy. Podklad musí být soudržný, bez oddělovacích se částí, bez nečistot a mastnoty. Podklad musí splňovat požadavky uvedené v tomto návodu, požadavky, které zde uvedeny nejsou, musí odpovídat platným technickým normám (např. ČSN 74 4505).

Jako podklad lze využít beton, anhydrit a cementové potěry. Desky na bázi dřeva, nebo jiné velkoplošné deskové materiály používané pro podkladové vrstvy podlah nejsou pro přímé lepení vhodné. U těchto materiálů je nutné provést dodatečnou povrchovou vrstvu (konzultujte s výrobcem).

NÁVOD NA POKLÁDKU

Vinylové podlahy mohou být pokládány jen na dostatečně suchý podklad (v celém průřezu). V případě nedodržení předepsaných vlhkostí hrozí vznik vad. Vlhkost podkladu kontrolujte vždy před zahájením pokládky (nejlépe hmotnostní nebo CM metodou, měření vlhkosti pomocí elektrických vlhkoměrů považujte pouze za orientační).

Předepsaná maximální vlhkost v době pokládky (hmotnost %)		
Typ podkladu	Bez podlahového vytápění	S podlahovým vytápěním
Cementový potěr, beton	3,5%	3,0%
Potěr na bázi síranu vápenatého (např. anhydrid)	0,5%	0,3%

Podklad může vykazovat nerovnosti max. do 2 mm / 2 m. Podlahovina kopíruje plošné nerovnosti podkladu, shodné nerovnosti proto bude mít i finální povrch podlahové krytiny. V případě nevyhovujících nerovností proveďte broušení, nebo vyrovnání podkladové plochy nivelační stěrku.

Pevnost v tahu povrchových vrstev potěru musí být nejméně 0,8 MPa (u kanceláří min. 1,0 MPa)

Teplota vzduchu i podkladu během instalace by měla odpovídat běžným provozním podmínkám (max. povolené rozmezí je 18-27°C). Tyto podmínky musí být zajištěny nejméně 24 hodin před zahájením pokládky a po celou dobu pokládky i užívání podlahy. Relativní vlhkost vzduchu udržujte po celou dobu v rozmezí 30-70 %.

Podklad pod vinylovou podlahu upravte tak, aby byl především suchý, pevný, hladký, rovný a celistvý. Všechny nečistoty a slabě držící vrstvy musí být odstraněny a dokonale vysáty. Z anhydritových a cementových podkladů odbruste vrchní vrstvu (šlem/sintr). Pro zpevnění a vyrovnání povrchu použijte vhodnou penetraci a samonivelační stěrku. Aplikaci proveďte dle doporučení výrobce. Nedoporučuje se přímé lepení na OSB, DTD a jiné deskové materiály (konzultujte s výrobcem), tyto povrchy je nutno vždy opatřit např. vrstvou stěrky.

PODLAHOVÉ VYTÁPĚNÍ

U podkladu s podlahovým vytápěním je nutné ověřit, zda před montáží proběhla topná (náběhová) zkouška, která by měla být doložena protokolem (nezaměňovat s tlakovou zkouškou). Při využívání podlahového vytápění musí být dodrženy požadavky norem ČSN 492120 a ČSN EN 1264-1 až 5. Povrchová teplota podlahy by neměla v průběhu celé doby užívání podlahového vytápění překročit 27°C. Podlahové vytápění musí být vypnuto nejméně 48 hod. před zahájením montáže. Spuštěno může být plynulým náběhem teploty nejdříve 48 hod. po dokončení montáže.

Vinylové dílce lze pokládat na podklady s teplovodním i elektrickým podlahovým vytápěním.



NÁVOD NA POKLÁDKU

POKLÁDKA PODLAHY

Vinylové podlahy Gerflor musí být pokládány na podklad odpovídající požadavkům návodu k montáži a normy ČSN 74 4505.

Lepené vinylové dílce LVT jsou určeny do interiéru, kde se teplota vzduchu pohybuje přibližně od 18 °C do 27°C. Tyto teploty garantují rozměrovou stálost vinylových dílců LVT. Jakékoliv teplotní rozdíly mimo výrobcem předepsané teploty, mohou ovlivnit výsledný optický vzhled vinylové podlahy (tvoření spár, plošné deformace, deformace ve spojích apod.). **POZOR!** Na vady vzniklé porušením teplotních limitů, ale i dalších požadavků udaných výrobcem, nebo technickými normami, neposkytuje výrobce záruku.

Pro správnou funkci a dlouhou životnost podlahy zvolte vhodný typ podlahoviny, odpovídající daným prostorům a třídy zátěže. Před pokládkou je nutné podlahové dílce aklimatizovat (přizpůsobit prostředí v objektu). **Minimální doba je 24 hodin před pokládkou.** **POZOR** neprovádějte aklimatizaci LVT dílců přímo na podlaze, kde je zapnuté podlahové vytápění. Při aklimatizaci musí být dílce uloženy na stabilním a rovném podkladu vždy ve vodorovné poloze.

Pro lepení vinylových dílců použijte vhodné disperzní lepidlo. V některých případech je možné použít PU lepidlo nebo fixační lepidlo. Lepidlo nanášejte na celý podklad zubovou stěrkou s označením TBK. Velikost stěrky určuje výrobce lepidla, většinou **A1, A2, A3** nebo váleček. **Dodržujte doporučení výrobce lepidel.**

Vinylové dílce mohou být položeny všemi směry. Neexistuje závazný směr pokládky.

Podlaha musí být po obvodu dilatována. Minimální dilatace je 5 mm. Podlaze nesmí být zabráněno v dilataci. Dilataci překryjte vhodnou obvodovou lištou. Pokud není možné použít lištu (např. ocelové zárubně) použijte pružný tmel (tmel musí umožnit svou pružností a zvolenou šířkou dilatační mezery stlačení min. o velikosti předepsané dilatace).

V případě pokládky do prostor se zvýšenou vlhkostí použijte lepidlo trvale odolné proti vodě. Obvodové spáry doporučujeme vodotěsně upravit (např. silikonem).

V průběhu pokládky a užívání podlahy nesmí docházet k přehřívání podlahy a výkyvům teplot. Na povrchu podlahy nesmí být více jak 27°C. V takto exponovaných místech doporučujeme podlahu nalepit na PU lepidlo. Dodržujte teplotu v rozmezí 18-27 °C.

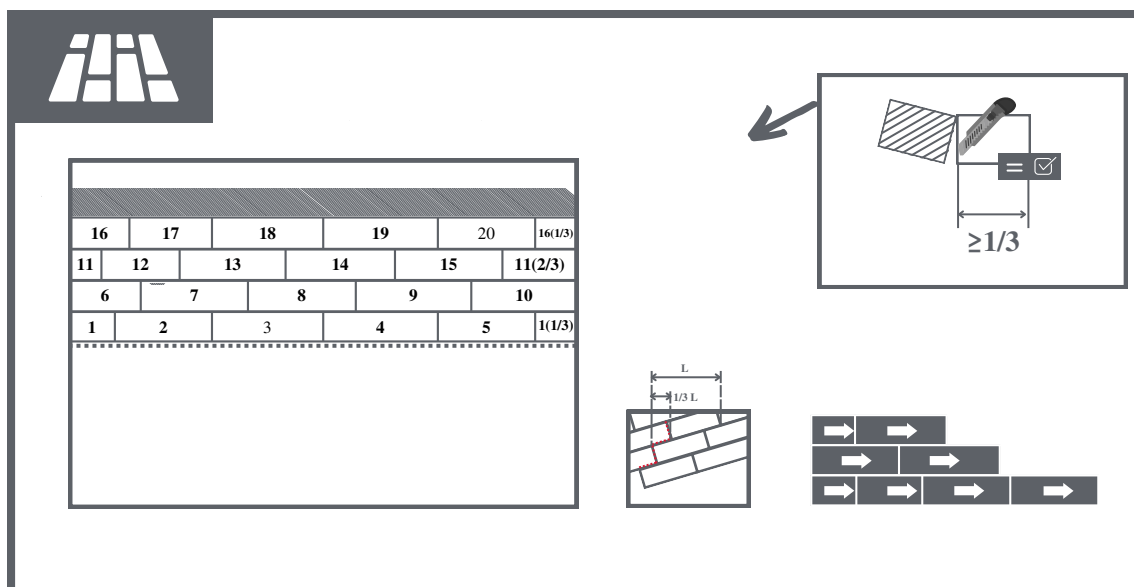
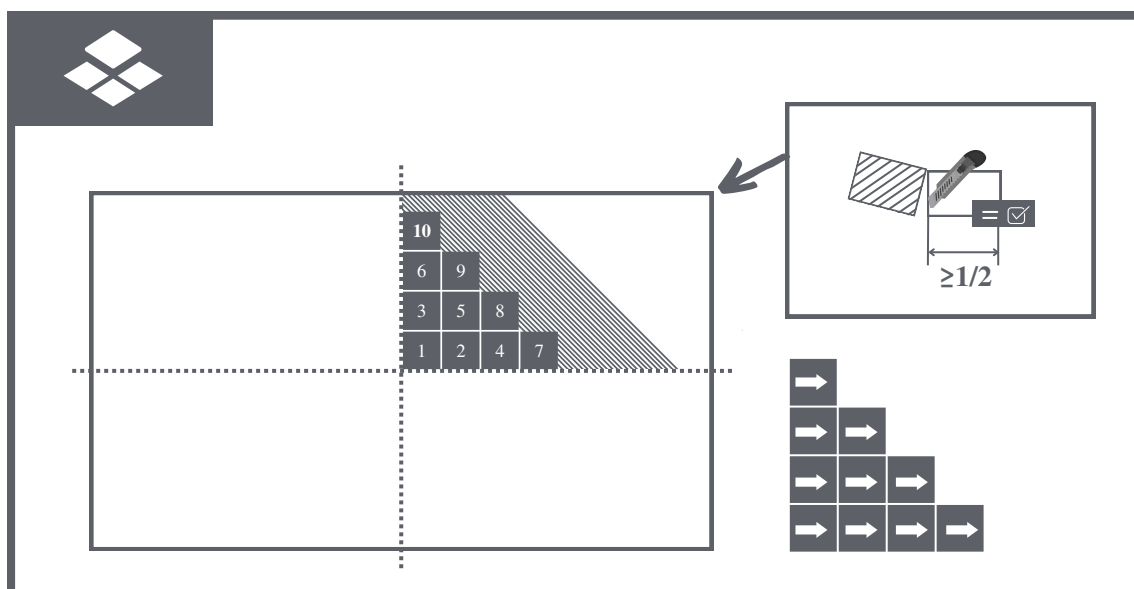
Vinylové dílce se po nalepení nebo v průběhu lepení, dle typu pokládky, zaválcují přítlačným válcem o váze min. 50 kg.



NÁVOD NA POKLÁDKU

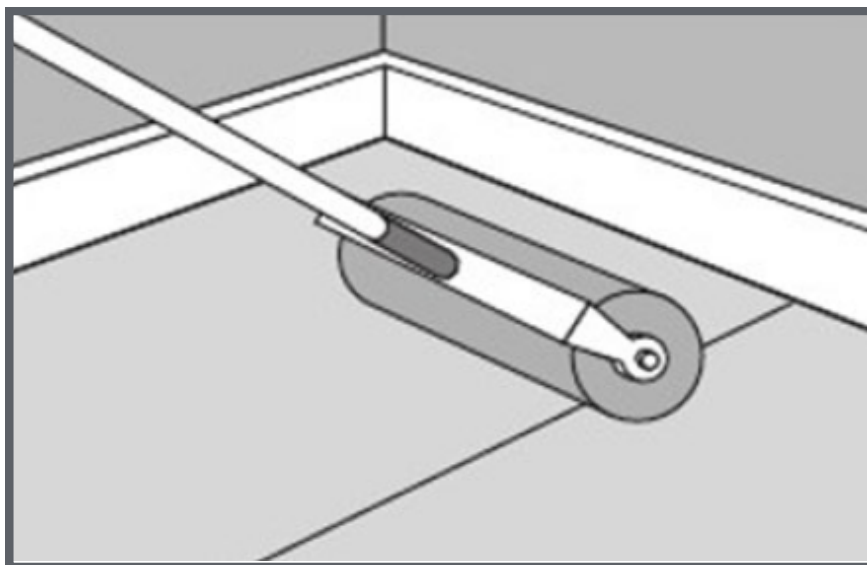
POSTUP POKLÁDKY

Vinylovou podlahu pokládejte na vhodně připravený podklad. Lamely i použité lepidlo musí být aklimatizované v prostoru pokládky. Před instalací zvolte směr pokládky a místnost rozměříte z důvodu eliminace nevhodných dořezů. Na podlaze naznačte dvě kolmé osy. Aplikujte lepidlo zubovou stěrkou. Po odvětrání lepidla pokládejte jednotlivé lamely podél osy. Lamely pokládejte jedním směrem. Pro správnou orientaci dílců použijte šipky na spodní straně.



Po obvodu podlahy zachovejte dilatační spáru minimálně 5 mm. Zkracování lamel proveďte podlahářským nožem nebo řezačkou dílců. Při pokládce se dílce musí překrývat minimálně o 1/3 délky. V průběhu a po ukončení pokládky podlahu zaválcujte článkovým válcem o hmotnosti min. 50 kg.

NÁVOD NA POKLÁDKU

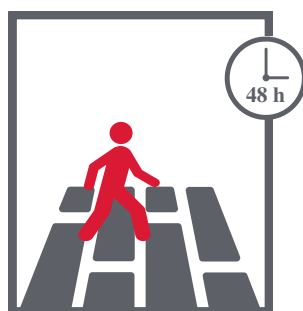


Po dokončení montáže instalujte obvodové a přechodové lišty doporučeným montážním postupem.

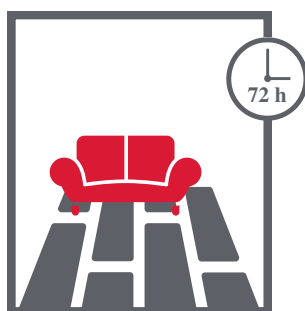
PO DOKONČENÍ POKLÁDKY

Po dokončení nově položenou podlahu důkladně vyčistěte od všech zbytků montážních a výrobních nečistot. Pro čištění použijte jen čisticí prostředek vhodný pro vinylové podlahy s PUR povrchovou úpravou. Lehké zatěžování podlahy provádějte až po 48 hodinách. Běžnému použití vystavte podlahu nejdříve po 72 hodinách.

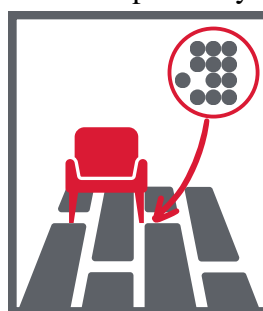
Pochůznost



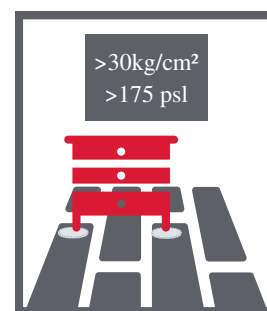
Zatížení



Filcové podložky



Bodová zátěž



Během užívání podlahu chraňte před poškozením. Nábytek a dotykové plochy opatřete vhodnou ochrannou podložkou.

Konečného uživatele seznámte s pokyny pro užívání a údržbu (předejte Pokyny pro užívání a údržbu podlahy).



NÁVOD NA POKLÁDKU

Gerflor CREATION CLIC 70



Produktová řada Gerflor Creation Clic byly navržena především s ohledem na maximální odolnost proti opotřebení při použití v domácnostech a komerčních prostorách. Nabízí vysokou odolnost a širokou nabídku luxusních dekorů. Jedná se o ekologicky šetrnou podlahovou krytinu s povrchovou úpravou PUR+ s unikátním zámkovým spojem pro rychlou pokládku.

Pokyny k montáži

Podlahové krytiny GERFLOR jsou vysoce kvalitní produkty, které jsou vyvíjeny s ohledem na dlouhou trvanlivost. **Předpokladem pro dlouhodobou bezproblémovou funkčnost je dodržování následujících pravidel a postupů při pokládce.**

Skladujte v suchém prostředí při teplotě +10 až +35 °C a relativní vlhkosti vzduchu 30–70 %, v horizontální poloze, na pevném a rovném podkladu. Zajistěte proti pádu. Při manipulaci používejte vždy vhodné manipulační zařízení, aby nedošlo k poškození materiálu nebo zranění osob. Při přepravě zajistěte před nechtěným pohybem. Vyvarujte se ohýbání a zatěžování balení. Neskladujte na přímém slunci.

Před montáží zkontrolujte, zda popisky na balení odpovídají požadovanému výrobku, jestli tloušťka, barva a množství odpovídá objednávce. Pro zajištění shodného vzhledu zkontrolujte šarži balení, popř. porovnejte se vzorkem.

Podlahu ponechte nejméně 24 hodin aklimatizovat v místě montáže. Před zahájením pokládky vždy zkontrolujte, zda nejsou na výrobku vady nebo nežádoucí rozdíly v odstínech.

DOPORUČENÉ NÁŘADÍ

- Speciální podlahářský nůž s výměnnými břity
- Metr, kovové pravítko, úhelník
- Roller, váleček pro instalaci LVT
- Romus gumová palička
- Značkovací šňůra nebo laser
- Dilatační klínky

PŘÍPRAVA PODKLADU

Před zahájením montáže je nutné zkontrolovat, zda podklad splňuje základní požadavky na pevnost, tuhost, vlhkost podkladní vrstvy a rovinnost plochy. Podklad musí být soudržný, bez oddělujících se částí, bez nečistot a mastnoty. Podklad musí splňovat požadavky uvedené v tomto návodu, požadavky, které zde uvedeny nejsou, musí odpovídat platným technickým normám (např. ČSN 74 4505).



NÁVOD NA POKLÁDKU

Jako podklad lze využít beton, anhydrit a cementové potěry. Desky na bázi dřeva, nebo jiné velkoplošné deskové materiály používané pro podkladové vrstvy podlah nejsou pro přímou pokládku vhodné. U těchto materiálů je nutné provést dodatečnou povrchovou vrstvu (konzultujte s výrobcem).

Vinylové podlahy mohou být pokládány jen na dostatečně suchý podklad (v celém průřezu). V případě nedodržení předepsaných vlhkostí hrozí vznik vad. Vlhkost podkladu kontrolujte vždy před zahájením pokládky (nejlépe hmotnostní nebo CM metodou, měření vlhkosti pomocí elektrických vlhkoměrů považujte pouze za orientační).

Předepsaná maximální vlhkost v době pokládky (hmotnost %)

Typ podkladu	Bez podlahového vytápění	S podlahovým vytápěním
Cementový potěr, beton	3,5%	3,0%
Potěr na bázi síranu vápenatého (např. anhydrit)	0,5%	0,3%

Podklad může vykazovat nerovnosti max. do 2 mm / 2 m. Podlahovina kopíruje plošné nerovnosti podkladu, proto v případě větších nerovností proveďte broušení nebo vyrovnání podkladové plochy nivelační stěrkou.

Pevnost v tahu povrchových vrstev potěru musí být nejméně 0,8 MPa (u kanceláří min. 1,0 MPa)

Teplota vzduchu i podkladu během instalace by měla odpovídat běžným provozním podmínkám (max. povolené rozmezí 18-27°C). Tyto podmínky musí být zajištěny **nejméně 24 hodin** před zahájením pokládky a po celou dobu pokládky a užívání podlahy. Relativní vlhkost vzduchu udržujte po celou dobu v rozmezí 30-70 %.

Podklad pod vinylovou podlahu upravte tak aby byl především suchý, pevný, hladký, rovný, celistvý. Všechny nečistoty a slabě držící vrstvy musí být obroušeny a dokonale vysáty. Z anhydritových a cementových podkladů odbruste vrchní vrstvu (šlem/sintr). Pro vyhlazení a zpevnění povrchu použijte vhodnou penetraci a samonivelační stěrku. Aplikaci proveďte dle doporučení výrobce. Nedoporučuje se přímá pokládka na OSB, DTD a jiné deskové materiály (konzultujte s výrobcem), tyto povrchy je nutno vždy opatřit např. vrstvou stěrky.

PODLAHOVÉ VYTÁPĚNÍ

U podkladu s podlahovým vytápěním je nutné ověřit, zda před montáží proběhla topná (náběhová) zkouška, která by měla být doložena protokolem (nezaměňovat s tlakovou zkouškou). Při využívání podlahového vytápění musí být dodrženy požadavky norem ČSN 492120 a ČSN EN 1264-1 až 5. Povrchová teplota podlahy by neměla v průběhu celé doby užívání podlahového vytápění překročit 27°C. Podlahové vytápění musí být vypnuto nejméně 48 hod. před zahájením montáže. Spuštěno může být plynulým náběhem teploty nejdříve 48 hod. podokončení montáže.



NÁVOD NA POKLÁDKU

Vinylové dílce lze pokládat na teplovodní i elektrické podlahové vytápění. V případě pokládky na teplovodní podlahové vytápění doporučuje výrobce podlahu celoplošně přilepit. Na elektrické podlahové vytápění je nutné podlahu vždy celoplošně lepit (viz. Návod na pokládku lepených dílců).

PODLOŽKY

V případě požadavku na zlepšení akustických parametrů (utlumení směrem do spodní, podkladové konstrukce) je možné pokládat podlahu na vhodnou podložku. **Podlahu instalujte pouze na podložky Gerflor Acoustic 15 dB nebo Silence Plus 19 dB.**

POKLÁDKA PODLAHY

Vinylové podlahy Gerflor musí být pokládány na podklad odpovídající normě **ČSN 74 4505**.

Vinylové dílce LVT jsou určeny do interiéru, kde se teplota vzduchu pohybuje přibližně od 18 °C do 27°C. Tyto teploty garantují rozměrovou stálost vinylových dílců LVT. Jakékoliv teplotní rozdíly mimo výrobcem předepsané teploty, mohou ovlivnit výsledný optický vzhled vinylové podlahy (tvoření spár, plošné deformace, deformace ve spojích apod.). **POZOR! Na vady vzniklé porušením teplotních limitů, ale i dalších požadavků udaných výrobcem, nebo technickými normami, neposkytuje výrobce záruku.**

Pro správnou funkci a dlouhou životnost podlahy zvolte vhodný typ podlahoviny, odpovídající daným prostorům a třídy zátěže. Před pokládkou je nutné podlahové dílce aklimatizovat (přizpůsobit podmínkám prostředí v objektu). **Minimální doba aklimatizace je 24 hodin před pokládkou. POZOR** neprovádějte aklimatizaci LVT dílců přímo na podlaze, kde je zapnuté podlahové vytápění. Při aklimatizaci musí být dílce uloženy na stabilním a rovném podkladu vždy ve vodorovné poloze.

Vinylové dílce mohou být položeny všemi směry. Neexistuje závazný směr pokládky.

Podlaha musí být po obvodu dilatována. **Minimální dilatace je 5 mm.** Podlaze nesmí být zabráněno v dilataci. Dilataci překryjte vhodnou obvodovou lištou. Pokud není možné použít lištu (např. ocelové zárubně) použijte pružný tmel. **Dále je nutné oddilátovat veškeré těžké předměty např. kuchyňské linky, vestavěné skříně atd. tak, aby se podlaha mohla volně rozpínat a smršťovat.** V případě volné pokládky na podlahové topení pokládejte jednotlivé místnosti odděleně s dostatečnou dilatací.

V případě pokládky do prostor se zvýšenou vlhkostí použijte lepidlo trvale odolné proti vodě. Obvodové spáry doporučujeme vodotěsně upravit (např. silikonem).

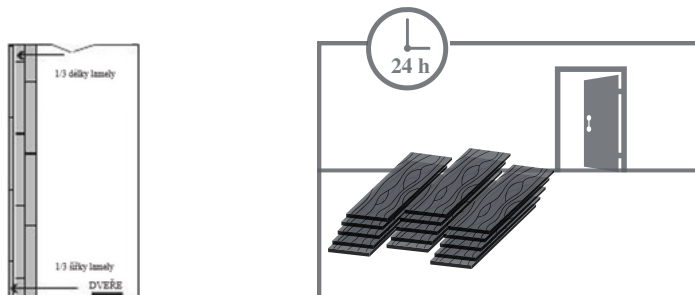
V průběhu pokládky a užívání podlahy nesmí docházet k přehřívání podlahy a výkyvům teplot. **Na povrchu podlahy nesmí být více jak 27°C.** Ve více exponovaných místech doporučujeme podlahu nalepit na PU lepidlo. Mějte však na paměti, že na vady vzniklé z důvodu překročení rozmezí teplot 18-27 °C se nevztahuje záruka.



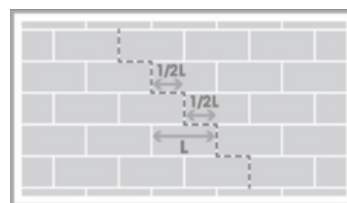
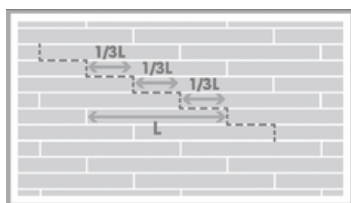
NÁVOD NA POKLÁDKU

POSTUP POKLÁDKY

Vinylovou podlahu pokládejte na vhodně připravený podklad. Lamely musí být aklimatizované. Před instalací zvolte směr pokládky a místnost rozměřte z důvodu eliminace nevhodných dořezů. Na podlaze naznačte osu pro založení podlahy. Lamely pokládejte jedním směrem.



Po obvodu podlahy a u pevných stavebních konstrukcí zachovejte dilatační spáru jejíž šířka je závislá na velikosti místnosti, vždy však šířky **minimálně 5 mm**. Zkracování lamel proveďte podlahářským nožem nebo řezačkou dílců. Při pokládce se dílce sousedních řad musí podélně překrývat minimálně o 1/3 délky v případě formátů dlažby o 1/2 délky. V případě pokládky na podložku rozviňte podložku tak aby se nepřekrývala a spoje fixujte lepicí páskou.



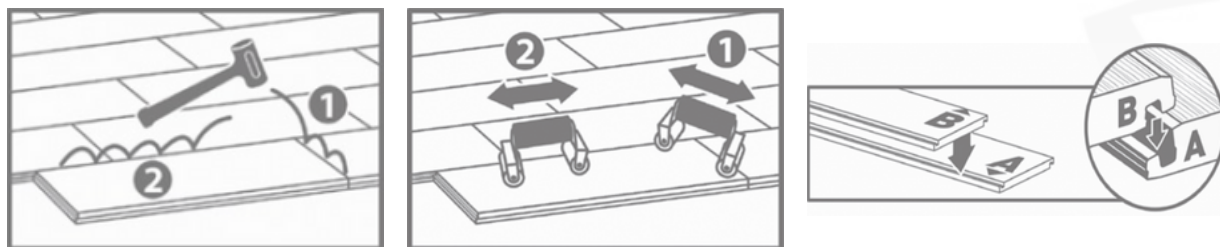
Podlahu založte podle vyznačené osy tak aby tvořila perfektní rovinu. První dvě řady zafixujte pomocí dilatačních klínků. Pro montáž podlahy použijte gumovou paličku nebo roller.



Jednotlivé lamely přiložte zámky k sobě a vytvořte spojení pomocí nástroje tak aby došlo k pevnému spojení click spoje. Na spoje vytvořte přiměřený tlak aby nedošlo k poškození zámků. Dodržujte dilatace a překrytí lamel.



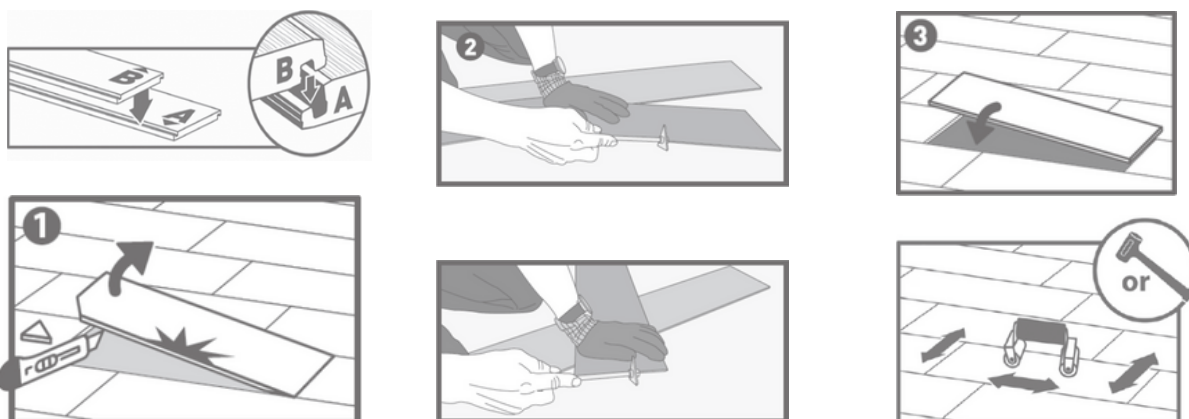
NÁVOD NA POKLÁDKU



Po dokončení montáže instalujte obvodové a přechodové lišty doporučeným montážním postupem.

OPRAVA PODLAHY V PŘÍPADĚ POŠKOZENÍ

V případě poškození podlahy umožňuje unikátní zámek **Gerflor Clic** vyměnit jednotlivé lamely v ploše. Lamelu v místě vertikálního uložení vyjměte (např. pomocí vrutu, odřezáním rohu lamely). Hranu pera zámku A mírně obruste. Nalepte oboustrannou lepicí pásku a po usazení do správné polohy zacvakněte clic zámky pomocí paličky nebo rolleru. **Pro opravu použijte dílce stejné šarže po dostatečné aklimatizaci.**



PO DOKONČENÍ POKLÁDKY

Po dokončení nově položenou podlahu důkladně vyčistěte od všech zbytků montážních a výrobních nečistot. Pro čištění doporučujeme použít čisticí prostředek vhodný pro vinylové podlahy s PUR povrchovou úpravou. V případě pokládky plovoucím systémem je možné podlahu okamžitě používat. V případě pokládky lepením k lehkému zatížení podlahy může dojít po 48 hodinách. Běžnému použití vystavte podlahu po 72 hodinách.



Během užívání podlahu chraňte před poškozením. Nábytek a dotykové plochy opatřete vhodnou ochrannou podložkou. Používejte kolečka pro PVC a vinylové podlahy.

Konečného uživatele seznáme s pokyny pro užívání a údržbu (předejte Pokyny pro užívání a údržbu podlahy).

PODLAHY PLOTZ s.r.o., T. G. Masaryka 333, 538 21 Slatiňany

NÁVOD NA MONTÁŽ

Gerflor CREATION MDF OBVODOVÉ LIŠTY

Pokyny k montáži

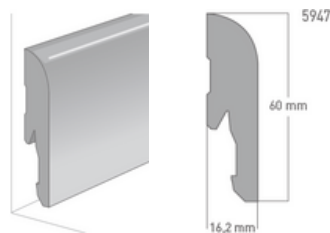
DESIGNOVÉ LIŠTY Z MDF



Minimální
teplota
prostředí: 10 °C

BALENÍ:

Lišty: 5x2,20 m = 11bm
Úchyty (5948): balení obsahuje
30 úchytů



PŘÍPRAVA POVRCHU

- Povrch by měl být pevný, čistý a suchý.
- Ujistěte se, že spodní části stěny nebo příčky jsou zdravé, tvrdé a připravené na připevnění lišty pomocí lepidla, šroubů, lepicí pásky nebo sponkami.
- V případě potřeby upravte rovnost stěn nebo příček nanesením základního nátěru tak, abyste získali rovný, hladký a neporézní povrch.
- Odstraňte barvu z natřených povrchů.

MATERIÁLY A STRÍHÁNÍ LIŠT

MATERIÁLY:

- Pokosová pila s jemnými zuby
Elektrická přímočará pila
- Hřebíky
- Kartuše s nesilikonovým lepidlem
- Jemnozrný brusný papír
- Brusný blok



Nepoužívat silikon

ŘEZÁNÍ LIŠT

- U spojů na stejné stěně proveďte rovný řez.
- U rohů řežte pod úhlem 45°. Řezejte tak, že upevňovací sponu umístíte za lištou tak, aby byla v pokosové skřínce rovně.
- Každou řeznou hranu přebruste středně zrnitým brusným papírem a následně jemnozrným brusným papírem.

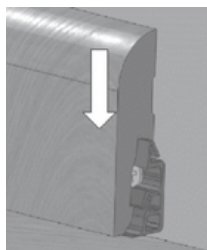
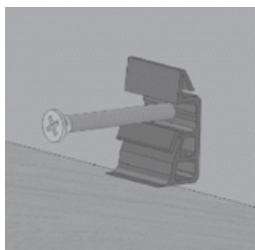
NÁVOD NA MONTÁŽ

MONTÁŽ POMOCÍ ÚCHYTŮ

UMÍSTĚNÍ ÚCHYTŮ:

V případě, že je klip připevněn k příčce pomocí sponek. (sádkarton) nebo šrouby (masivní stěny):

- klipy se připevňují ke stěně každých 25 až 50 cm, v závislosti na rovnosti stěn.
- Lištu připevněte zaklapnutím pomocí špalíku a kladiva.
- Toto řešení umožňuje lištu odepnout.



MONTÁŽ BEZ ÚCHYTŮ

Dva způsoby montáže:

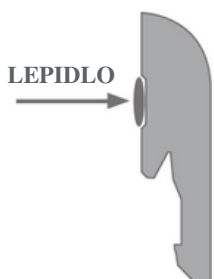
1. Lepidlem

Doporučuje se pouze na dokonale rovných plochách

- Naneste lepidlo.
- Přiložte lištu ke stěně a přitlačte, abyste zajistili uspokojivé přilnutí.
- Postup opakujte pro všechny části lišty.

2. Přibitím

- Lišty lze připevnit pneumatickým nebo ručním přibíjením hřebíků



Nepoužívat silikon



PODLAHY PLOTZ s.r.o., T. G. Masaryka 333, 538 21 Slatiňany

+420 469 811 911

info@podlahyplotz.cz

www.podlahyplotz.cz